



TERRE
2
CULTURES

RAPPORT
D'ACTIVITÉ
2024

SOMMAIRE

4 / NOTRE PROJET ASSOCIATIF

- NOS VALEURS, NOTRE APPROCHE
- RÉALISATIONS ET OBJECTIFS 2024-2025

12 / NOS TEMPS FORTS

18 / LES ENJEUX DE NOTRE ACTION

- LE DISPOSITIF D'ENTRÉE EN ACCOMPAGNEMENT
- L'ACCOMPAGNEMENT GLOBAL EN 5 DIMENSIONS
- PROFIL DE NOTRE PUBLIC EN 2024
- LE FRAGILE ACCUEIL DES RÉFUGIÉS EN FRANCE
- DE NOUVEAUX PROJETS POUR RENFORCER L'INTÉGRATION ET L'ACCOMPAGNEMENT
 - CONSTRUIRE L'AUTONOMIE : LANCEMENT D'UN PROJET ÉDUCATIF INNOVANT POUR LES RÉFUGIÉS

36 / LES PARTENAIRES

42 / NOS RESSOURCES HUMAINES

46 / PORTRAITS DE 2 FAMILLES ACCOMPAGNÉES

50 / NOTRE RAPPORT FINANCIER

52 / PERSPECTIVES 2025 & NOUVELLES ACTIONS ENVISAGÉES

NOTRE PROJET ASSOCIATIF

Terre 2 Cultures (T2C) accompagne les personnes primo-arrivantes, principalement réfugiées, pour faciliter leur intégration en France à travers un emploi dans l'agriculture.

T2C connecte des agriculteurs et entreprises agroalimentaires à des réfugiés motivés pour travailler dans ce domaine.

Nos partenaires offrent des contrats saisonniers ou longue durée ainsi qu'un hébergement. L'association propose également un accompagnement global structuré autour de plusieurs volets essentiels.

T2C déploie des actions pour lever les obstacles à l'inclusion des réfugiés dans la société française.

Ces actions s'articulent autour de cinq axes majeurs :

- **Accompagnement à l'emploi et à l'hébergement**
- **Accès aux droits et aux soins**
- **Accompagnement interculturel**
- **Accès au logement**
- **Renforcement de l'autonomie au quotidien**

T2C apporte des solutions concrètes pour inclure les primo-arrivants dans la société française, tout en répondant aux besoins en main-d'œuvre du secteur agricole et en participant à la revitalisation des territoires ruraux.

En combinant accompagnement social et professionnel, T2C cible les publics les plus éloignés du marché du travail et les plus précaires. Notre double rôle d'acteur économique et social contribue directement au développement des zones rurales.



NOS VALEURS

- HUMANISME -

L'intégration et l'inclusion sont au cœur de notre projet. Notre objectif est d'accompagner les bénéficiaires pour qu'ils disposent des clés nécessaires à leur épanouissement personnel et à leur autonomie, afin qu'ils puissent construire leur avenir en toute confiance.

- LIBERTÉ ET INDÉPENDANCE -

Nous plaçons la liberté et l'autonomie des bénéficiaires au centre de nos actions. En valorisant leur pouvoir d'agir et en renforçant leur estime de soi, nous les accompagnons pour qu'ils deviennent pleinement indépendants et acteurs de leur vie.

- DIGNITÉ -

Offrir un accompagnement de qualité, garantissant la dignité et la sécurité des personnes, est une priorité absolue. Nos actions sont guidées par le respect mutuel et la compréhension, pour assurer un accueil digne des bénéficiaires tout en créant une expérience solidaire enrichissante pour nos partenaires.

- PARTAGE -

Les échanges interculturels enrichissent chacun des acteurs impliqués : employeurs, équipe de T2C, partenaires et bénéficiaires. Ces moments d'échange et de transmission, souvent informels, sont une source de découverte, de compréhension mutuelle et de création de liens durables.



NOTRE APPROCHE

Nous concevons notre accompagnement autour de la notion d' "empowerment" : donner aux personnes les moyens d'agir, de faire des choix éclairés et de les accompagner avec bienveillance, quels qu'ils soient. Nous croyons fermement que plus une personne devient actrice de sa vie, plus elle gagne en autonomie et peut se projeter dans l'avenir avec confiance.

Notre mission est de les guider à travers des étapes clés pour renforcer leur autonomie et, pour certains, leur permettre de reprendre le contrôle de leur vie.

Notre approche est également systémique : nous proposons un accompagnement global, en travaillant simultanément sur tous les leviers nécessaires à leur inclusion. Cette méthode garantit la solidité et la durabilité de leur nouvelle situation, en apportant des réponses adaptées à l'ensemble de leurs besoins.

NOS OBJECTIFS 2024

· NOMBRE DE PERSONNES AYANT EU UN CONTRAT DE TRAVAIL

140

· NOMBRE DE PERSONNES AYANT UN LOGEMENT PÉRENNE ET AUTONOME

70

· SOUTIEN FINANCIER

500 000 €

· LES RESSOURCES HUMAINES

7 ETP

· STRUCTURATION DE L'ASSOCIATION

- Continuer l'accompagnement du modèle socio-économique de l'association par la fondation GRDF
- Commencer l'accompagnement global sur la structuration de l'association avec le DLA et OPCO Santé
- Embaucher une nouvelle travailleuse sociale dans les Landes
- Embaucher un mécénat de compétences

· PARTENARIAT ET RÉSEAUX

- Développement et ancrage de partenariat dans les Landes
- Actions et ateliers de sensibilisation et de consultation liés aux problématiques rencontrées par les réfugiés auprès des organismes et institutions publiques.
- Partenariat avec de nouveaux financeurs privés et publics
- Partenariat avec les opérateurs et acteurs locaux contribuant au développement du programme AGIR dans les Landes
- Faire un documentaire pour témoigner du rejet dans la vie quotidienne des personnes réfugiées
- Organisation de la fête d'anniversaire de nos 5 ans avec l'ensemble de nos partenaires et des personnes accompagnées en janvier
- Organisation de porte ouvertes au printemps avec des tables rondes à Parentis-en-Born
- trouver un bureau pour des permanences à Parentis-en-Born

NOS RÉALISATIONS 2024

· ACCOMPAGNEMENT DES RÉFUGIÉS

- 144 contrats de travail signés, principalement dans le secteur agricole.
- 68 logements pérennes et autonomes obtenus pour des personnes ou des familles réfugiées.
- Organisation de 18 ateliers collectifs sur des thématiques telles que la santé, le budget et les démarches administratives.

· SOUTIEN À L'AUTONOMIE DES BÉNÉFICIAIRES

- Accueil d'une infirmière dédiée pour le lancement du projet santé, avec des ateliers collectifs de prévention et des suivis individuels.
- Création et diffusion de vidéos pédagogiques sur TikTok pour vulgariser les démarches administratives et sensibiliser aux codes interculturels.

· PARTENARIATS ET ANCRAGE TERRITORIAL

- Poursuite de notre développement dans les Landes avec l'intégration de 2 nouveaux employeurs partenaires.
- Réalisation d'un documentaire mettant en lumière les témoignages d'habitants, employeurs et institutions sur la cohabitation avec les réfugiés.
- Rencontre annuelle avec 43 partenaires lors de notre fête d'anniversaire des 5 ans de l'association.

· STRUCTURATION INTERNE

- Ouverture d'un bureau en coworking à Parentis-en-Born pour renforcer notre présence locale.
- Finalisation d'un accompagnement global par le DLA et OPCO Santé sur la gouvernance et le modèle économique.
- Embauche d'un poste de coordinateur supplémentaire pour consolider l'accompagnement dans les Landes.

NOS OBJECTIFS 2025

• ACCOMPAGNEMENT DES RÉFUGIÉS

- Accompagner 140 bénéficiaires vers un contrat de travail, avec un suivi renforcé dans les filières agricoles et agroalimentaires.
- Faciliter l'accès à 100 logements autonomes, en intensifiant nos partenariats avec les bailleurs privés et publics.
- Renforcer le projet santé en proposant 30 ateliers collectifs sur la prévention et le bien-être.

• INNOVATION ET SENSIBILISATION

- Lancer l'École T2C, un projet pilote visant à offrir des formations pratiques adaptées aux réfugiés non scolarisés.
- Diffuser au moins 20 nouvelles vidéos éducatives sur les démarches administratives, la vie en France et l'interculturalité.
- Organisation de portes ouvertes au printemps pour favoriser les rencontres entre bénéficiaires, partenaires et communautés locales.

• DÉVELOPPEMENT TERRITORIAL

- Poursuivre notre ancrage dans les Landes en intégrant 3 nouveaux employeurs dans des filières diversifiées comme la viticulture.
- Ouvrir un bureau permanent dans les Landes pour mieux structurer nos actions locales.

• STRUCTURATION INTERNE

- Finaliser la restructuration de notre modèle économique avec le soutien de la fondation GRDF et d'autres partenaires.
- Doubler nos efforts pour diversifier les financements et réduire la dépendance aux subventions publiques.
- Renforcer l'équipe en recrutant un poste de chargé de projet supplémentaire pour consolider notre impact national.



NOS TEMPS FORTS

JANVIER

7 JANVIER - Anniversaire de nos 5 ans à la Mairie de Paris du 14e

FÉVRIER

28 FÉVRIER - Rencontre avec le Ministre de l'Agriculture Marc Fesneau lors de salon de l'agriculture et l'ancien ministre de la Culture Jacques Lang

MARS

9 MARS - Atelier d'expression et peinture avec les réfugiés et les médiateurs interculturels

AVRIL

23 AVRIL - Sortie du film *Quelques jours pas plus* avec la participation de Laludin et de plusieurs réfugiés de notre association

MAI

1^{ER} MAI - Accueil et Rencontre avec une femme et les enfants de Richard venus par la réunification familiale

18 MAI - Participation et stand T2C au Salon de l'Agriculture à Bordeaux

24 MAI - Table ronde *En quoi le travail social favorise l'intégration des personnes réfugiées* organisée par la DIAIR.

JUIN

11 JUIN - Portes ouvertes T2C à Parentis-en-Born, visites d'exploitations agricoles, repas partagé

15 JUIN - Diffusion du documentaire *L'accueil des réfugiés à travers les yeux des Parentissois*

24 JUIN - Reportage sur T2C diffusé par la chaîne TV7 dans *Le Monde de demain*





DÉCEMBRE

4 DÉC - Témoignage de Fatema à l'Assemblée Nationale avec Marie George Buffet

14 DÉC - Balade avec des animaux à Mézos

NOVEMBRE

30 NOV - Journée Téléthon avec initiations sportives à Parentis

OCTOBRE

17 OCT - Lancement de la plateforme MILIMAT à Pau

SEPTEMBRE

1^{ER} SEPT - Événement pour célébrer et soutenir les athlètes afghanes à la Mairie du 14e dans le cadre des JO Paris

11 SEPT - Interview de Fatema sur CareNews

29 SEPT - Atelier *Entretien de la maison* pour les réfugiés en colocation

AOÛT

1^{ER} AOÛT - Signature de la convention de partenariat avec PEP40 pour renforcer les actions locales

1^{ER} AOÛT - Atelier *Gestion de budget* avec l'association Crésus

JUILLET

10 JUILLET - Week-end dans les Vosges pour le collectif N'oublions pas l'Afghanistan

29 JUILLET - Naissance d'un bébé ukrainien à Parentis-en-Born, symbole d'espoir



EN
DÉTAIL

BILAN DES ÉVÉNEMENTS MARQUANTS DE L'ANNÉE

L'année 2024 a été ponctuée par trois événements majeurs organisés par Terre 2 Cultures, qui ont renforcé les liens entre les réfugiés, les partenaires locaux, et la communauté, tout en promouvant nos valeurs d'intégration et de solidarité.

● CÉLÉBRATION DE NOTRE ANNIVERSAIRE (JANVIER 2024)

En janvier, Terre 2 Cultures a célébré son anniversaire en réunissant réfugiés, habitants locaux et partenaires. Cet événement festif, organisé autour de repas partagés et d'activités conviviales, a permis de créer des liens entre les différents publics. Ce moment symbolique a également été l'occasion de présenter nos réalisations, de remercier nos soutiens, et de partager nos ambitions pour l'année à venir. La forte participation a témoigné de l'intérêt et de l'engagement de la communauté envers notre mission.

● PORTES OUVERTES À PARENTIS-EN-BORN (MAI 2024)

Nos premières portes ouvertes ont été organisées à Parentis-en-Born, marquant une étape importante dans notre démarche de transparence et de sensibilisation. L'événement s'est articulé autour de trois temps forts :

- Rencontre avec les réfugiés : Les visiteurs ont échangé avec les bénéficiaires pour découvrir leurs parcours et leurs efforts d'intégration.
- Visites d'entreprises partenaires : L'entreprise Cabane et Cie ainsi que la champignonnière locale ont présenté leur collaboration avec Terre 2 Cultures, soulignant le rôle de l'économie locale dans l'intégration des réfugiés.
- Tables rondes à la mairie de Parentis : Ces discussions, réunissant élus, partenaires et bénéficiaires, ont abordé des thèmes clés comme l'accès au logement, l'emploi et la cohésion sociale.

● ÉVÉNEMENT AUTOUR DES JO DE PARIS 2024 (SEPT 2024)

Dans le cadre des Jeux Olympiques de Paris 2024, Terre 2 Cultures a mis à l'honneur les athlètes afghanes lors d'un événement marquant organisé en septembre. Cet événement a bénéficié de la présence de personnalités de renom, comme Marie-George Buffet, ancienne ministre des Sports, et Maniza Tahlash, athlète afghane ayant participé aux JO en breakdance. Une conférence de presse a été organisée avec des journalistes internationaux, permettant de mettre en lumière les défis et les réussites des femmes afghanes dans le sport, tout en faisant entendre leur voix au-delà des frontières. Cet événement a non seulement célébré le sport, mais aussi porté un message fort sur l'égalité et la résilience.

Ces trois événements ont marqué l'année 2024 pour Terre 2 Cultures, renforçant notre visibilité, valorisant les bénéficiaires et mobilisant les partenaires locaux et internationaux.

Ils reflètent notre engagement constant à promouvoir l'intégration sociale et professionnelle des réfugiés, tout en sensibilisant le public à leurs parcours et à leurs contributions positives à la société.



LES ENJEUX DE NOTRE ACTION

SORTIR DE LA PRÉCARITÉ ET ISOLEMENT PAR L'ACCÈS À L'EMPLOI

La majorité des personnes que nous accompagnons vivent dans une précarité importante : sans domicile, sans ressources, sans expérience professionnelle et souvent non francophones ou analphabètes.

Notre accompagnement ne nécessite aucune qualification ou niveau de français, garantissant une approche inclusive. L'objectif est d'aider ces personnes éloignées de l'emploi à acquérir des premières compétences, de l'expérience professionnelle et à comprendre les codes du travail en France.

Lutter contre l'isolement et la précarité est au cœur de nos priorités. Le point de départ de l'accompagnement est l'accès à un emploi agricole et à un hébergement, qui permettent de poser les bases solides d'un soutien global.

FAVORISER L'AUTONOMIE PAR L'ACCÈS AUX DROITS COMMUNS

La plupart des personnes accompagnées méconnaissent le système administratif français, ce qui les rend encore très dépendantes des travailleurs sociaux pour leurs démarches.

La fracture numérique et l'ignorance de certains droits aggravent souvent leur précarité. Notre objectif est de leur donner les clés pour mieux comprendre le système administratif français et ainsi renforcer leur autonomie.



L'OUVERTURE INTERCULTURELLE : UN VECTEUR D'INCLUSION SOCIALE

L'association valorise toutes les cultures : paysanne, rurale, française et étrangères.

L'interculturalité est centrale à notre action, car la méconnaissance des codes culturels et du système français peut mener au repli sur soi, à un sentiment d'impuissance, voire au conflit.

Ces situations amènent souvent les bénéficiaires à se tourner uniquement vers leur communauté culturelle, réduisant les interactions avec le monde extérieur. Pour prévenir cela, T2C s'est formé à l'interculturalité avec l'aide de son médiateur.

Nous proposons aussi des formations aux bénéficiaires sur la culture française pour échanger sur les différences culturelles et encourager l'ouverture. Parallèlement, notre équipe mène un travail de médiation auprès des partenaires afin de garantir une compréhension mutuelle.

Composée de trois Français et de deux réfugiés afghans, notre équipe mixte offre une vision enrichie et objective pour un accompagnement équilibré.

LE DISPOSITIF D'ENTRÉE EN ACCOMPAGNEMENT

PERMANENCE D'ACCUEIL, INFORMATION ET ORIENTATION

Notre médiateur interculturel anime des permanences à la mairie du XIV^e arrondissement de Paris chaque mardi et samedi matin. Ces permanences permettent d'informer, conseiller et orienter les primo-arrivants sur Paris. Elles constituent souvent le premier contact avec l'association et le point d'entrée vers un accompagnement global, adapté à leurs besoins.

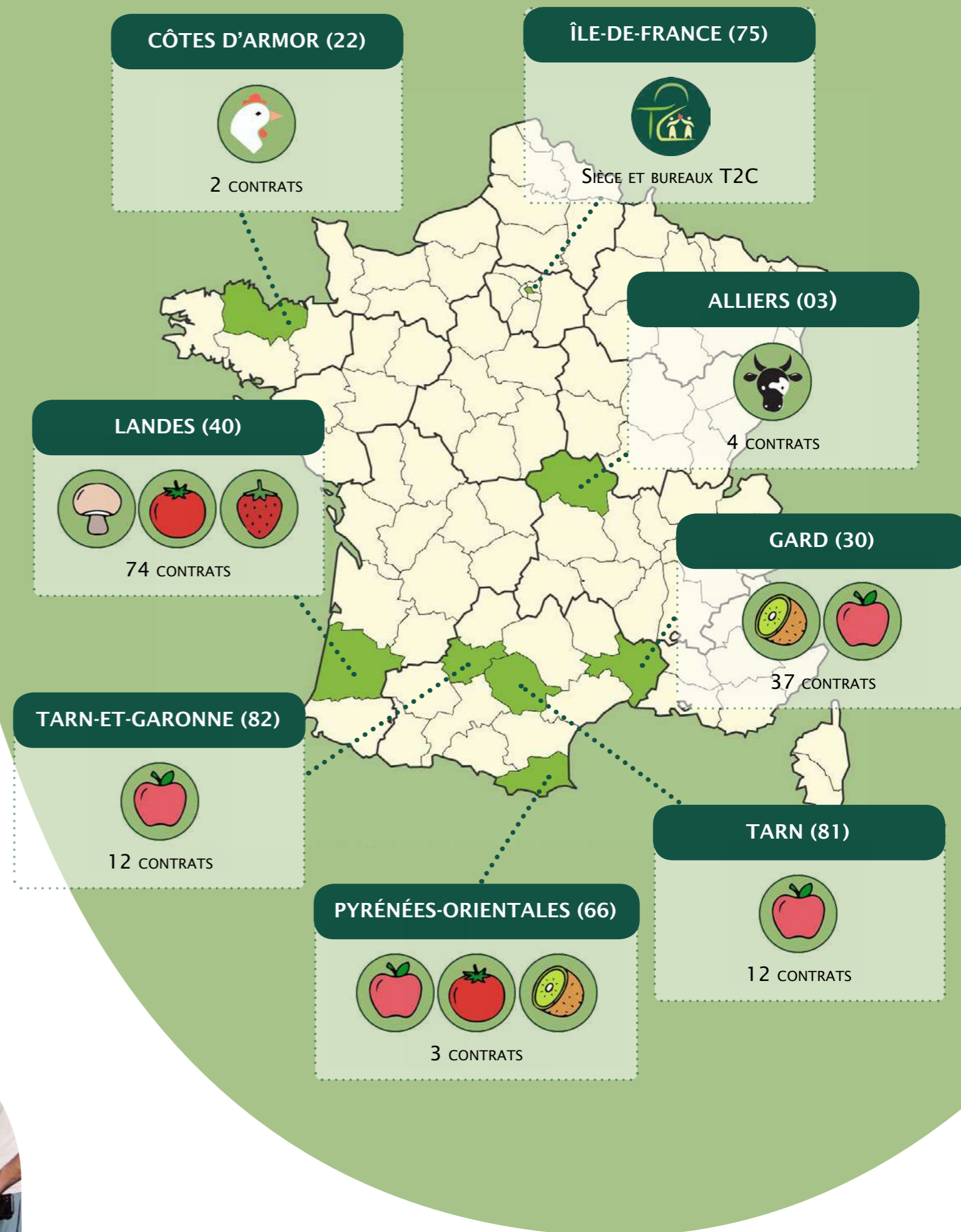
ORIENTATION DES PUBLICS PAR DES ACTEURS DE L'ACCOMPAGNEMENT

Les organismes publics et associations orientent vers T2C des personnes en grande précarité sans solution adaptée. L'association développe aussi des partenariats pour diriger ces personnes vers les structures répondant au mieux à leurs besoins spécifiques (hébergement, formations, etc.).

Par ailleurs, beaucoup de réfugiés découvrent T2C via le bouche-à-oreille entre pairs ou par les réseaux sociaux.

FORMATION COLLECTIVES

Cette formation marque le début de l'accompagnement par T2C. Elle a pour but d'orienter les personnes vers les partenaires agriculteurs les plus adaptés mais aussi de les préparer à l'entrée dans l'emploi dans le milieu agricole et rural (explication du contexte, formation à la compréhension d'un contrat et à la lecture d'une fiche de paie, information sur la localité et les modalités d'hébergement, etc.)





LEUR PROJET PROFESSIONNEL

Il est particulièrement difficile pour des réfugiés issus de zones rurales, souvent jamais scolarisés et sans diplôme, de construire un projet professionnel cohérent.

Nos observations montrent un intérêt limité pour les formations professionnelles ou les cours de français, comme ceux proposés par l'OFII. Les principales raisons sont :

- **Un rapport au travail différent** : Absence de notion de carrière, peu d'intérêt pour les diplômes, et une habitude à exercer des emplois alimentaires.
- **Une urgence économique et sanitaire** : Pressions financières immédiates, tant en France que pour soutenir les familles restées dans des pays en guerre.
- **L'inaccessibilité des formations** : Niveau linguistique insuffisant pour atteindre le niveau A1 en français.
- **Manque d'accès direct à l'emploi après formation**, ce qui rend ces démarches peu attractives.

L'accompagnement doit donc s'adapter à ces réalités en proposant des solutions concrètes, immédiates et adaptées à leurs besoins.



L'ACCOMPAGNEMENT GLOBAL EN 5 DIMENSIONS

L'accompagnement global de T2C vise à rendre les réfugiés autonomes et acteurs de leur intégration par une immersion totale dans la société française. Il répond aux besoins essentiels à travers plusieurs leviers :

- **Emploi et hébergement** : Accès à un emploi agricole et appui à l'installation en milieu rural (relations avec l'employeur, insertion dans la localité, etc.).
- **Accompagnement socio-éducatif** : Aide aux démarches administratives et maintien des droits.
- **Accompagnement interculturel** : Compréhension des codes et interactions culturelles.
- **Accès au logement** : Soutien pour accéder à un hébergement collectif ou individuel.
- **Autonomie au quotidien** : Rencontre avec les habitants, bénévoles, et participation à des activités culturelles.

L'accompagnement inclut des entretiens individuels pour construire et suivre les projets professionnels et personnels, complétés par des ateliers collectifs.

Ce cadre complet et rassurant favorise l'estime de soi et le pouvoir d'agir des bénéficiaires.



1 L'ACCOMPAGNEMENT PROFESSIONNEL

Le point de départ de notre accompagnement vers l'emploi et l'autonomie commence par des entretiens simulant des conditions réelles de recrutement. Cette année, nous avons rencontré plus de 300 personnes.

Les réfugiés motivés par le projet bénéficient d'une formation collective avec T2C, visant à :

- Comprendre les codes et savoir-être au travail.
- Décoder les documents : fiche de paie, contrat, etc.
- Connaître les conditions de travail et d'hébergement saisonnier.
- Appréhender le système de solidarité (CMU, chômage, RSA).
- Découvrir leur futur lieu de travail.

Ces objectifs sont enrichis tout au long de l'accompagnement. Malgré l'aide du médiateur interculturel pair-aidant, la méfiance due à l'incompréhension du système peut persister.

Au besoin, le médiateur intervient auprès des employeurs ou employés pour de la médiation, la traduction de documents ou l'interprétariat téléphonique.

2 L'ACCOMPAGNEMENT SOCIO-ÉDUCATIF

L'accompagnement socio-éducatif débute dès la signature du contrat avec T2C et de celui de travail avec l'employeur. À partir de là, un suivi personnalisé est mis en place, combinant entretiens individuels, collectifs en présentiel et accompagnement à distance.

Pour garantir un climat de confiance et de sécurité, un système d'astreinte permet à l'équipe de rester joignable en cas d'urgence, d'angoisse, ou de besoin d'assistance lors de rendez-vous extérieurs. Ce soutien continu assure aux bénéficiaires un accompagnement professionnel à tout moment.

Il est notable que 42 % des bénéficiaires n'avaient aucun accompagnement social avant leur arrivée, s'appuyant uniquement sur leur communauté. Cela explique leur méconnaissance du système administratif français et l'absence de certaines démarches essentielles.

Grâce à l'accompagnement proposé par T2C, les bénéficiaires ont pu avancer sur des problématiques variées : accès aux droits communs, réduction de la précarité financière, et découverte de la culture, du sport et des loisirs.

3 L'ACCOMPAGNEMENT INTERCULTUREL

Travailler avec des médiateurs interculturels polyglottes et pair-aidants nous permet de développer une relation de proximité avec les bénéficiaires. Ces médiateurs agissent comme un pont entre leur culture d'origine et la France, offrant un espace où ils peuvent exprimer plus facilement leurs difficultés et questionnements. Sans ce lien, certaines problématiques resteraient invisibles.

Cette approche favorise une relation de confiance qui nous permet d'aborder des thématiques sensibles comme la santé (maladies, rapport au corps, angoisses). Cependant, beaucoup de bénéficiaires restent préoccupés par la situation de leurs familles à l'étranger, ce qui freine leur capacité à se projeter pleinement en France.

Nous travaillons avec eux pour faire émerger leurs projets de vie et leurs aspirations, souvent refoulées ou mises de côté. Ce processus est long et dépend du degré de traumatisme et de leur résilience individuelle.

Par ailleurs, une majorité des bénéficiaires n'ayant jamais été scolarisés, nous proposons des ateliers élémentaires adaptés (santé, repères dans le temps et l'espace, etc.) pour combler le manque d'instruction et pallier les effets du stress post-traumatique (désorganisation, difficulté à planifier et à se projeter).

4 L'ACCOMPAGNEMENT À L'ACCÈS AU LOGEMENT

Les hébergements saisonniers fournis par les employeurs sont un point de départ, mais nous accompagnons également les bénéficiaires vers des logements privés ou sociaux. Cette année, 76 personnes ont signé leur propre bail, marquant une étape importante vers l'autonomie.

L'accès à un logement permet aux réfugiés de retrouver une dignité et un sentiment de valorisation, notamment lorsqu'ils peuvent recevoir chez eux, un luxe souvent inaccessible auparavant. Ces moments, partagés autour d'un thé ou d'un repas, renforcent leur inclusion dans la société française.

Depuis 3 ans, T2C loue une maison à Lavaur pour de la médiation locative, où nous accompagnons les résidents dans leur transition vers un logement autonome.

Nous poursuivons également notre mission de médiation locative à Parentis-en-Born, où nous gérons actuellement trois logements pour des réfugiés, en assurant un accompagnement vers une gestion locative autonome.

5 LE RENFORCEMENT DE L'AUTONOMIE ET L'ANCRAGE SUR LE TERRITOIRE

En complément de l'accompagnement individuel, nous organisons des formations et ateliers collectifs tout au long du suivi. Cette année, des sessions ont été proposées sur le système de santé, l'utilisation du numérique pour les démarches administratives, la gestion budgétaire, et la compréhension d'une fiche de paie.

Nous avons également mis en place des sorties collectives mêlant culture et loisirs. Chaque groupe a pu visiter une ville ou un lieu culturel et participer à des activités récréatives telles que fête foraine, bowling ou karting.

Ces moments permettent de renforcer l'intégration des bénéficiaires en les familiarisant avec le patrimoine culturel français et en leur offrant des temps d'échange et de détente. Ils contribuent à leur ancrage sur le territoire et répondent à leur forte demande d'activités favorisant l'inclusion et la projection dans leur nouvelle vie.



PROFIL DE NOTRE PUBLIC EN 2024

ORIGINE ET CONTEXTE

En 2024, Terre 2 Cultures a continué à accueillir majoritairement des réfugiés issus de zones rurales, notamment d'Afghanistan, mais aussi de l'Ukraine, du Congo et du Tibet. Ces publics présentent des besoins variés et complexes, souvent liés à leur expérience préalable et à leur niveau de scolarisation. En effet, 43% des bénéficiaires accompagnés ne savent ni lire ni écrire, tandis que 29% ont déclaré savoir lire et écrire en français.

RÉPARTITION PAR ÂGE

Notre public présente une répartition variée par tranche d'âge :

- 18-25 ans : 38 personnes
- 26-35 ans : 79 personnes
- 36-45 ans : 18 personnes
- 46-60 ans : 9 personnes

La majorité de ces personnes sont des jeunes adultes, souvent en début de parcours d'intégration.

ENJEUX SPÉCIFIQUES

Les résultats des questionnaires administrés aux bénéficiaires montrent que :

- 89% des personnes ont découvert Terre 2 Cultures grâce au bouche-à-oreille.
- 77% expriment un intérêt pour les métiers de l'agriculture, confirmant une volonté de travailler dans ce domaine, contrairement aux idées reçues.
- 40% déclarent ne pas avoir trouvé de travail, un chiffre influencé par les contraintes locales et la durée d'obtention du statut de réfugié.

DURÉE DE PRÉSENCE DANS LA STRUCTURE

La durée de présence dans notre structure est étroitement liée aux besoins des bénéficiaires et aux réalités locales. En 2024, les durées se répartissent comme suit :

- Moins de 6 mois : 44 personnes
- Entre 6 mois et 1 an : 31 personnes
- Entre 1 et 2 ans : 36 personnes
- Plus de 2 ans : 33 personnes

Cette répartition montre l'importance d'un accompagnement prolongé pour certains bénéficiaires, notamment ceux venant de zones rurales peu scolarisées et nécessitant un apprentissage renforcé.

Par ailleurs, la localisation de nos implantations, souvent dans des zones rurales disposant de peu de services de proximité, complique le passage de relais à d'autres acteurs sociaux.

Le profil de notre public souligne des besoins complexes et un accompagnement qui doit s'adapter aux particularités de chaque individu. L'équilibre entre accompagnement prolongé et accueil de nouveaux bénéficiaires reste un défi majeur, nécessitant une mobilisation constante pour offrir des solutions durables et efficaces.



COMPRENDRE NOTRE PUBLIC : LES FREINS À L'INTÉGRATION ET LES LEVIERS D'UNE INCLUSION RÉUSSIE

“ QUI SONT LES PERSONNES QUE NOUS ACCOMPAGNONS ? ”

Terre 2 Cultures accompagne principalement des réfugiés afghans issus de zones rurales, aux côtés de réfugiés ukrainiens et africains. Ces hommes et femmes arrivent en France avec des trajectoires marquées par des défis immenses : guerre, exil, déracinement, et précarité extrême. Beaucoup n'ont jamais été scolarisés ni eu de contact avec un système administratif ou des codes sociaux semblables à ceux de la France. Si leur résilience et leur motivation sont des forces indéniables, les obstacles qu'ils rencontrent au quotidien compliquent leur intégration.

LES FREINS ET LES DIFFICULTÉS RENCONTRÉS AU QUOTIDIEN

ISOLEMENT ET DÉRACINEMENT

Le premier choc, pour la majorité des bénéficiaires, est culturel et social. Arrivés seuls, souvent sans famille, dans des territoires ruraux ou des petites villes françaises, ils se retrouvent confrontés à une absence totale de repères.

Sentiment d'exclusion : Habités à des environnements communautaires où la vie sociale est dense, ils doivent composer avec la solitude et un mode de vie plus individualiste.

Méconnaissance des codes sociaux : Les comportements quotidiens, comme se saluer, organiser son temps ou même demander de l'aide, diffèrent parfois radicalement, provoquant incompréhensions et malentendus.

UNE PRESSION ÉCONOMIQUE ÉCRASANTE

Leur priorité immédiate est de subvenir à leurs besoins et à ceux de leurs familles restées au pays. Cette urgence les pousse à accepter n'importe quel emploi, souvent au détriment de leur santé ou de leur intégration à long terme.

Aide financière aux familles : Beaucoup envoient une grande partie de leurs revenus à leurs proches, ce qui limite leur capacité à se stabiliser localement (accès à un logement décent, épargne, etc.).

Difficultés à gérer un budget : Sans expérience préalable de gestion financière, ils rencontrent souvent des problèmes pour équilibrer leurs dépenses.

TRAUMATISME ET ANXIÉTÉ

Les blessures invisibles de l'exil, comme le stress post-traumatique, freinent leur capacité à s'intégrer. Ces souffrances psychologiques, souvent ignorées ou incomprises, se manifestent par :

Une difficulté à se projeter dans l'avenir.

Un repli sur soi ou des comportements d'évitement.

Des angoisses liées à leur passé ou à l'incertitude de leur situation en France (procédures administratives longues, peur de ne pas obtenir le statut de réfugié).



BARRIÈRES LINGUISTIQUES ET ADMINISTRATIVES

Ne pas parler français est un obstacle majeur, mais l'analphabétisme aggrave encore la situation pour certains. Chaque démarche administrative devient un parcours du combattant.

Comprendre un contrat ou une fiche de paie : Ce qui semble simple pour un salarié français est totalement opaque pour nos bénéficiaires.

Utilisation du numérique : L'omniprésence des démarches en ligne exclut ceux qui n'ont jamais utilisé un ordinateur ou un smartphone.

DÉFIS INTERCULTURELS DANS L'EMPLOI

Le milieu professionnel est un microcosme de la société où les différences culturelles s'expriment fortement :

Rapport au travail : Certains bénéficiaires, habitués à des emplois alimentaires, ne comprennent pas toujours l'importance des normes françaises (ponctualité, communication avec les supérieurs, etc.).

Relation employeur-employé : Ce rapport, souvent formel en France, contraste avec des cultures où la hiérarchie est plus flexible ou marquée par des liens communautaires.



LE FRAGILE ACCUEIL DES RÉFUGIÉS EN FRANCE

La situation des réfugiés continue de se dégrader à l'échelle mondiale et en France.

À l'international, les crises humanitaires s'intensifient, obligeant un nombre croissant de personnes à fuir leur pays d'origine.

En parallèle, la montée des partis d'extrême droite, tant en France qu'en Europe, exacerbe la culture de la peur autour des migrations.

Les discours politiques de plus en plus décomplexés, les campagnes de dénigrement, et les mesures de fermeture des frontières, comme la construction de murs, alimentent un climat hostile à l'accueil des réfugiés.



En France, cette tendance s'aggrave. Les réfugiés font face à des obstacles toujours plus nombreux, non seulement en raison des préjugés profondément ancrés au sein de certaines institutions, mais aussi en raison de la résistance active des administrations locales et de la société. Le rejet et le racisme sont omniprésents, et les difficultés administratives pour accéder à leurs droits se multiplient.

Des exemples comme ceux de la fermeture de services de santé ou des refus bancaires, justifiés par des stéréotypes liés à la nationalité ou à l'origine des individus, en sont des manifestations concrètes. L'accès au logement, déjà complexe, devient un véritable parcours du combattant, souvent entravé par des discriminations flagrantes.

Notre association, bien qu'engagée et soutenue par des partenaires, subit également les conséquences de cette montée de l'intolérance. Les conditions de travail deviennent de plus en plus difficiles, tant au niveau logistique que émotionnel.

Les administratives des villes où nous intervenons, souvent dominées par des idées d'extrême droite, nous freinent dans notre mission, et les tensions avec les acteurs locaux, comme les bailleurs ou les administrations, s'intensifient.

Nous devons redoubler d'efforts pour maintenir nos projets et garantir des droits essentiels aux réfugiés, ce qui pèse lourdement sur nos ressources et notre énergie.

Depuis peu, nous travaillons avec une avocate, que nous sollicitons 2 à 3 fois par mois pour attaquer les préfetures qui ne délivrent pas les récépissés ou titres de séjour.

C'est une situation sans précédent dans notre histoire. Les conséquences de cette atmosphère de plus en plus xénophobe se font ressentir directement sur notre public. Les personnes que nous accompagnons, déjà traumatisées par leurs expériences de guerre et de fuite, doivent désormais faire face à une hostilité croissante, à la fois institutionnelle et sociale.

La peur et l'incertitude les accompagnent au quotidien, accentuant leurs souffrances et rendant leur intégration encore plus difficile. Pour nous, en tant qu'association, cette situation génère une fatigue immense et une impasse inquiétante :

comment continuer à défendre les droits des réfugiés dans un climat où leur existence semble de moins en moins légitime aux yeux de certains ?

Nous restons déterminés à poursuivre notre mission, mais nous sommes profondément préoccupés par l'évolution de la situation. Dans un contexte de plus en plus hostile, l'avenir de l'accueil des réfugiés en France et en Europe est incertain, et nous devons nous préparer à des défis encore plus grands à venir.



LES LEVIERS POUR DIMINUER CES FREINS

L'AGRICULTURE COMME SOLUTION IMMÉDIATE

L'emploi agricole offre une porte d'entrée accessible, même sans qualifications ou maîtrise du français. Les tâches manuelles et en extérieur conviennent bien à leurs compétences et leur permettent d'acquérir des bases dans le monde du travail en France.

ACCOMPAGNEMENT GLOBAL : LEVER LES BARRIÈRES

Nos équipes combinent emploi, logement et interculturalité pour offrir un soutien complet :
Traductions et médiation culturelle pour désamorcer les malentendus.
Ateliers pratiques pour les démarches administratives et la gestion du quotidien.
Aide à la santé, avec l'arrivée prochaine d'une infirmière pour renforcer leur bien-être physique et mental.

ANCRAGE TERRITORIAL

En travaillant main dans la main avec les employeurs, les collectivités et les associations locales, nous favorisons une cohabitation apaisée et enrichissante entre réfugiés et communautés d'accueil.

CONSTRUIRE UN AVENIR DURABLE

L'intégration des réfugiés est un processus complexe, mais essentiel. En levant les freins à leur inclusion et en mobilisant les leviers adaptés, nous ne leur offrons pas seulement une chance de se reconstruire. Nous bâtissons ensemble une société plus inclusive, riche des apports de chacun.

DE NOUVEAUX PROJETS POUR RENFORCER L'INTÉGRATION ET L'ACCOMPAGNEMENT

En complément de notre projet d'école pour les adultes réfugiés non scolarisés, nous avons développé deux initiatives innovantes, visant à répondre aux besoins des réfugiés et des travailleurs sociaux qui les accompagnent.

DES VIDÉOS ÉDUCATIVES ET HUMORISTIQUES SUR LES RÉSEAUX SOCIAUX

En 2025, Terre 2 Cultures a réalisé un documentaire unique donnant la parole aux habitants, employeurs, institutions et administrations. Ce film capture leurs témoignages sincères sur la cohabitation avec les réfugiés, leurs défis et leurs réussites. Ce projet met en lumière les impacts humains et sociaux de cette intégration au quotidien, offrant une réflexion sur les bénéfices de la diversité et les enseignements tirés de ces expériences partagées.

DES VIDÉOS PRATIQUES POUR LES DÉMARCHES ADMINISTRATIVES

Nous avons également créé une série de vidéos explicatives, conçues pour rendre accessibles les démarches administratives essentielles à tous les réfugiés. Ces contenus simples et visuels traitent des sujets comme l'accès aux soins, aux allocations ou à l'emploi, et constituent un outil précieux pour les travailleurs sociaux dans leur mission d'accompagnement.

Nous mobilisons également des réfugiés eux-mêmes pour participer à la création de ces contenus, notamment à travers des podcasts ou des traductions dans leurs langues d'origine. Par ailleurs, nous collaborons avec des partenaires spécialisés pour aborder des thématiques spécifiques, comme des avocats pour expliquer les démarches auprès des préfectures, ou des bailleurs sociaux pour guider sur l'accès au logement. Ces initiatives reflètent notre volonté d'utiliser des outils modernes et inclusifs pour soutenir les réfugiés, en leur fournissant des ressources concrètes et adaptées, tout en impliquant des experts et les bénéficiaires eux-mêmes pour enrichir nos actions.

CONSTRUIRE L'AUTONOMIE : LANCEMENT D'UN PROJET ÉDUCATIF INNOVANT POUR LES RÉFUGIÉS

UN NOUVEAU DÉPART : ORIGINE ET PERTINENCE DE NOTRE PROJET D'ÉCOLE

Depuis sa création, l'association Terre de Cultures accompagne les réfugiés en leur offrant un toit, un emploi dans l'agriculture, et un soutien global. Si ces efforts ont permis d'améliorer leurs conditions de vie, nous avons constaté que, malgré cet accompagnement, de nombreux bénéficiaires rencontrent encore des difficultés majeures dans leur parcours vers l'autonomie. En analysant les freins persistants, une cause centrale est apparue : le manque de bases éducatives.

UNE BARRIÈRE FONDAMENTALE : L'ABSENCE DE COMPÉTENCES DE BASE

Beaucoup de réfugiés que nous accompagnons n'ont jamais été scolarisés. Ce déficit limite leur capacité à s'intégrer pleinement : remplir un formulaire administratif, gérer un budget, ou comprendre des consignes simples représentent des défis quotidiens. Sans ces compétences essentielles, même les meilleurs dispositifs d'accompagnement trouvent leurs limites. Nous avons donc réalisé qu'il était nécessaire de compléter nos actions par une réponse éducative adaptée.

LA CONSTRUCTION DU PROJET

Pour confirmer la pertinence de ce besoin, nous avons embauché cet été une personne chargée de réaliser un état des lieux. Cette mission a pour objectif d'identifier si des projets similaires existent en France et d'évaluer leur impact sur les publics visés. Par ailleurs, grâce à un petit financement obtenu récemment, nous avons pu recruter une coordinatrice de projet pour débiter la mise en place opérationnelle de cette initiative.



UN COMPLÉMENT ESSENTIEL À NOTRE MISSION

Cette école vise à fournir aux adultes réfugiés les outils éducatifs nécessaires pour s'intégrer pleinement dans la société française. Alphabétisation, calculs simples, compréhension des institutions et apprentissage des normes culturelles seront au cœur du programme. Loin de se limiter à l'acquisition de savoirs, ce projet permettra de renforcer leur dignité, leur autonomie, et leur capacité à contribuer activement à leur nouvel environnement.

UN AVENIR SOLIDAIRE

Avec cette école, Terre de Cultures franchit une nouvelle étape dans son engagement pour l'inclusion et l'autonomie des réfugiés. Ce projet s'inscrit dans notre vision d'une société plus juste et solidaire, où chaque individu a les moyens de reconstruire sa vie sur des bases solides.

LES PARTENAIRES

LES PARTENAIRES AGRICOLES ET LES EMPLOYEURS

Les agriculteurs sont au cœur de notre projet et figurent parmi nos principaux partenaires. Motivés par des objectifs communs, nous unissons nos efforts pour répondre à leurs besoins en main-d'œuvre tout en assurant un accompagnement adapté aux personnes réfugiées.

Au-delà de répondre à leurs besoins de recrutement, les agriculteurs souhaitent fidéliser leurs salariés, faciliter leur insertion et les accompagner vers une installation durable. Leur approche solidaire et sociale garantit de bonnes conditions d'accueil et de bien-être pour les bénéficiaires.

Les agriculteurs jouent un rôle clé dans l'intégration des réfugiés. Par leur proximité, ils participent à leur apprentissage des codes du travail, les forment à des techniques agricoles, et leur permettent de pratiquer le français tout en découvrant la culture française.

Notre équipe collabore quotidiennement avec eux pour les former, les informer et les sensibiliser sur l'interculturalité et le parcours migratoire, consolidant ainsi cette relation essentielle pour la réussite de notre projet.



Depuis 6 ans, nous collaborons avec les mêmes 7 agriculteurs, des partenaires de confiance essentiels à notre projet. Cependant, trouver de nouveaux employeurs agricoles devient de plus en plus complexe, notamment en raison de la montée des idées d'extrême droite et du racisme dans certains milieux agricoles, freinant l'intégration des réfugiés.

Nous constatons également que de nombreux arboriculteurs se tournent de plus en plus vers une main-d'œuvre marocaine, souvent recrutée via des filières douteuses.

Cette évolution soulève des interrogations sur le rapport des employeurs à leurs salariés, notamment en termes d'accompagnement humain et social, et renforce les défis pour inclure des réfugiés dans cette filière.

Malgré ces difficultés, nous continuerons en 2025 à maintenir des partenariats dans la filière arboriculture.

Ces postes permettent à certains réfugiés d'acquérir une première expérience agricole, de confirmer leur intérêt pour ce secteur, et surtout, d'obtenir des revenus rapidement pour sortir de la précarité.

Face à ces défis, notre engagement reste ferme : renforcer nos partenariats existants, sensibiliser les employeurs sur les enjeux d'inclusion, et diversifier les opportunités pour nos bénéficiaires.



ÉTAT DES LIEUX DE NOTRE RÉSEAU ET PARTENAIRES 2024

NOS DIFFÉRENTS LIEUX D'IMPLANTATION	BÉNÉVOLES	SERVICES SOCIAUX DE PROXIMITÉ/ ASSOCIATIONS LOCALES	MUNICIPALITÉ	DÉPARTEMENT	RÉGION	MILIEU AGRICOLE	NATIONAL & INTERNATIONAL
LANDES (40)	<ul style="list-style-type: none"> · Réseau de solidarité et d'amitié importantes locales · Cours de français et cours du code de la route · 5 bénévoles 	<ul style="list-style-type: none"> · Cours de Français (PEP40 et les Restos du Coeur) · Secours Populaire de Parentis-en-Born et de Biscarrosse · Auto-école Dax · Club de foot et de boxe · Crédit Agricole · Banque Postale · Pôle Emploi · CADA de Dax et de Biscarrosse (Groupe SOS) · CPH de Mont-de-Marsan (Fondation COS) 	<ul style="list-style-type: none"> · Centre Communal d'Action Social (CCAS) · Pôle Animation et Vie de la Cité (PAVC) de Parentis 	<ul style="list-style-type: none"> · DDETS-PP · Département des Landes 	<ul style="list-style-type: none"> · MSA SUD Aquitaine · MSA Sud Aquitaine · OFII Bordeaux · Action Logement Nouvelle Aquitaine 	<ul style="list-style-type: none"> · Centres de formation agricole : les CFPPA, les CIVAM, l'ANEFA, le Ministère de l'Agriculture d'île-de-France · Réseaux agricoles : les fédérations régionales et nationales agricoles (arbo, maraîchage) · Les coopératives: Quercy soleil, Blue whale · Réseau sur les échanges de pratiques : Abiosol, La Terre en Partage, Unicités, Parlons Ferme, GRDR, FR CIVAM Occitanie, Fermes d'Avenir, ABAJAD, Vergers du Monde, Langues Plurielles, Emmaüs · Groupements d'employeurs · Fédération des Fruits et Légumes d'Occitanie 	<ul style="list-style-type: none"> · DIAIR · La DIAHL · L'OFII national · La Direction de l'Intégration et de l'Accès à la Nationalité (DIAN) · L'observatoire de l'immigration et de l'asile · Solidarité Laïque · UNHCR · Réfugiés Infos · Fondation BNP · Forums réfugiés · MSA Nationale
ALLIER (03)	<ul style="list-style-type: none"> · 3 bénévoles · bénévoles de la paroisse 	<ul style="list-style-type: none"> · Hérisson social Club 	<ul style="list-style-type: none"> · Lien avec les maires et CCAS 	<ul style="list-style-type: none"> · Allier Habitat · E graine 			
TARN (81)		<ul style="list-style-type: none"> · Croix Rouge · Crédit Agricole · Pôle Emploi · Secours populaire · Banque Postale 		<ul style="list-style-type: none"> · Préfecture et la DDSJ du Tarn (81) · La Chambre de l'Agriculture · DDETSPP du 81 	<ul style="list-style-type: none"> · Cuisine Mode d'emploi · La CIVAM · MSA Nord Midi Pyrénées · Occitanie coopération · DREES Occitanie · E graine Occitanie · Maison de la Région · IREPS hôpital Tlse · Missions locales · Afpa · CAF · CPAM 		
TARN-ET-GARONNE (82)	<ul style="list-style-type: none"> · 2 bénévoles 	<ul style="list-style-type: none"> · Crédit Agricole · 2 Pôles Emploi · Plateforme mobilité · Emmaüs, Agris relais · GEM 82 ADEFA · ADIL82 	<ul style="list-style-type: none"> · Communautés des communes Lafrançaise, Moissac, Castelsarrasin · Sous-préfet M.Arnaud Sorge · Préfète Montauban 	<ul style="list-style-type: none"> · Préfecture (82) · DIRECCTE (82) · MSA (82) · DDETSPP du 82 · Chambre de l'agriculture 			
GARD (30)		<ul style="list-style-type: none"> · Éducateurs · Croix Rouge · Maison Sociale de Proximité 		<ul style="list-style-type: none"> · Croix Rouge · La Chambre de l'Agriculture · CIVAM du Gard 			
ÎLE-DE-FRANCE (75)	<ul style="list-style-type: none"> · Afrane jeune · Traductrice 	<ul style="list-style-type: none"> · MVAC et Mairie du 14e · Maison des réfugiés · Afrane · Madera 	<ul style="list-style-type: none"> · Ville de Paris 	<ul style="list-style-type: none"> · DRIEETS · Collège citoyen 	<ul style="list-style-type: none"> · CPAM 		

LES PARTENAIRES FINANCIERS

En 2024, Terre 2 Cultures a pu compter sur le soutien précieux de ses partenaires financiers, qui jouent un rôle crucial dans la réalisation et le développement de nos projets. Leur engagement nous permet de poursuivre notre mission et d'innover pour un impact toujours plus significatif.

La direction de l'intégration et de l'accès à la nationalité (DIAN)

En 2024, la DIAN a poursuivi son engagement en renouvelant son soutien dans le cadre du BOP 104 - Action 12. Outre l'appui financier, la DIAN a joué un rôle actif dans l'évolution de nos projets en nous orientant vers des financements supplémentaires et en accompagnant le développement de nos actions.

La fondation GRDF

Partenaire fidèle, la Fondation GRDF est un acteur essentiel de nos projets. Leur soutien va bien au-delà de l'aide financière. Leur écoute, leur accompagnement et leurs conseils stratégiques renforcent la structure et la vision de notre organisation.

La DDETSPT du Département des Landes

La DDETSPT 40 reste un partenaire central dans le développement de nos activités sur le territoire des Landes. Leur soutien permet de maintenir des postes clés dans notre équipe, tout en renforçant notre présence locale et notre ancrage territorial.

Les fondations partenaires

Cette année encore, plusieurs fondations nous ont renouvelé leur confiance, témoignant de leur engagement continu envers notre mission. Parmi elles :

- **Fondation Caritas**
- **Fondation SNCF**
- **Fondation Talents Solidaires**
- **Fondation Graine de Futures**

De nouvelles fondations ont également rejoint nos rangs en 2024, enrichissant notre réseau de partenaires et renforçant notre capacité d'action :

- **Fondation Polliniser l'Espérance**
- **Fondation Baudoux**

L'engagement de ces partenaires financiers, anciens et nouveaux, est un pilier fondamental de la réalisation de nos projets. Leur soutien nous permet de répondre aux besoins des populations que nous accompagnons, tout en innovant et en développant de nouvelles initiatives pour un impact toujours plus significatif.



NOS RESSOURCES HUMAINES

NOTRE ÉQUIPE

L'aventure de Terre 2 Cultures a débuté en 2019 avec deux bénévoles : Pauline Vialaret et Laludin Aftab, anciens travailleurs sociaux dans des accueils de jour parisiens. Frustrés par le manque de solutions durables pour les personnes précaires et réfugiées, ils ont décidé de créer un projet axé sur l'emploi, le logement et l'accompagnement global.

En 2024, l'association a connu une nouvelle fragilité au sein de son équipe, marquée par des postes vacants difficiles à pourvoir et un certain turn-over. Ces défis ont nécessité un travail approfondi pour stabiliser l'organisation.

Nous avons ainsi bénéficié d'un accompagnement DLA (Dispositif Local d'Accompagnement), qui a permis de repenser notre projet associatif et d'aborder des questions cruciales sur la gouvernance et la direction. Cette réflexion collective a renforcé notre capacité à répondre aux défis actuels tout en restant fidèles à la vision fondatrice du projet.

UN MÉDIATEUR INTERCULTUREL, PAIR AIDANT - LALUDIN AFTAB

Laludin joue un rôle central dans l'association. Il est responsable du sourcing des bénéficiaires, de la conduite des entretiens avec les candidats réfugiés, et de la mise en relation avec les employeurs pour faciliter leur accès à l'emploi. En parallèle, il assure l'ensemble des traductions nécessaires et désamorce les incompréhensions grâce à sa disponibilité constante, rendant les interactions fluides et efficaces.

En plus de ses missions au sein de l'association, Laludin s'investit à l'échelle nationale pour valoriser le système de pair-aidance et partager son expertise. Il a notamment contribué à :

- Le rapport UNHCR ¹ : **“La participation des réfugiés aux décisions qui influencent leur vie”** ¹
- La relecture des traductions du Contrat d'Intégration Républicaine (CIR),
- L'Académie pour la participation des réfugiées (UNHCR et DIAIR), en tant qu'expert, visant à inclure les réfugiés dans les instances décisionnelles politiques, associatives et citoyennes.
- Le film *Chez Soi* ² (DIAIR), en tant qu'acteur-témoin, mettant en lumière l'implication des réfugiés dans la société civile.

Laludin est une figure clé pour accompagner les bénéficiaires et promouvoir une approche inclusive et humaine au sein de la société.

¹ UNHCR

² “Chez soi” de Lycia Walter et Mathilde Faisant



UNE DIRECTRICE POLYVALENTE - PAULINE VIALARET

Pauline jongle quotidiennement entre son rôle de directrice, la coordination du projet, et ses missions de travailleuse sociale. Elle contribue à l'élaboration de la stratégie, met en œuvre les orientations définies par le Bureau et gère les activités opérationnelles ainsi que l'ensemble de l'équipe.

De formation éducatrice spécialisée, elle pallie également les absences de collègues ou les postes vacants, assurant la continuité du travail. Cette gestion multitâche est un défi constant, mais Pauline continue de s'impliquer pleinement, souhaitant également conserver un lien de terrain.

UN TRAVAILLEUR SOCIAL - PASCALE VANDERHEYDEN

En lien constant avec le médiateur interculturel et les bénéficiaires, ce poste vise principalement à maintenir les droits, orienter les demandes spécifiques et expliquer les démarches administratives et sociales.

En 2023, deux travailleurs sociaux se sont succédé. Depuis avril, une travailleuse sociale stabilise le poste, désormais basé dans le territoire du Gard.

UNE ASSISTANCE ADMINISTRATIVE - FATEMA SALEHI

Fatema, réfugiée afghane arrivée en France il y a 2 ans, occupait auparavant un poste de médiatrice interculturelle. Cette année, elle a évolué pour devenir travailleuse sociale et a obtenu un CDI.

En plus de ses missions de médiation et de traduction, elle accompagne désormais les bénéficiaires dans leurs démarches administratives. Fatema participe aussi ponctuellement à des tables rondes sur la situation des femmes en Afghanistan.

UN COORDINATEUR DE SECTEUR - ANTOINE VIALARET

Antoine assurait la coordination avec les employeurs, la logistique et l'organisation pour l'installation des réfugiés sur le territoire. Il participait également aux démarches locales des bénéficiaires et collaborait étroitement avec la chargée de projet dans les Landes pour développer les partenariats et réseaux.

Antoine a quitté l'association en septembre, laissant une empreinte importante sur le développement du projet.

UNE CHARGÉE DE PROJET SUR LE TERRITOIRE DES LANDES - MAUD VANNELLI

Maud occupe un poste stratégique visant à consolider et pérenniser notre présence dans les Landes. Son rôle est essentiel pour garantir l'installation durable des réfugiés dans l'emploi. Elle est arrivée récemment. Elle travaille activement au développement des partenariats et du réseau local, renforçant ainsi notre ancrage sur ce territoire.



FONCTIONNEMENT DE L'ÉQUIPE

- ◇ Télétravail et communication à distance avec l'équipe, les employeurs et les bénéficiaires, notamment via un système d'astreinte.
- ◇ Déplacements réguliers de l'équipe sur les différents sites en fonction des disponibilités des employeurs et des bénéficiaires.

Les déplacements ont plusieurs objectifs :

- Rendre visite aux bénéficiaires et échanger avec les agriculteurs.
- Faire un point individuel sur les démarches administratives, les besoins et les envies.
- Organiser des formations collectives sur divers sujets ou proposer des temps de loisirs.
- Rencontrer des bénévoles, associations et structures locales.

Depuis août, nous avons arrêté la location de notre bureau à Montauban, faute d'effectif suffisant. Désormais, nous disposons d'un bureau en coworking à Parentis-en-Born pour nos activités dans les Landes, ainsi que d'un bureau à la mairie de Paris. Ce dernier permet d'organiser, chaque lundi et mardi, des entretiens pour les nouvelles embauches et les fins de parcours.

LA GOUVERNANCE

Terre 2 Cultures est une association loi 1901, déclarée à la préfecture de Paris le 31 décembre 2018 et reconnue d'intérêt général en 2020.

Le Conseil d'Administration élit les membres bénévoles du Bureau, qui occupent les fonctions de Président, Trésorier et Secrétaire.

Depuis le 23 février 2023, la gouvernance est assurée par :

- **Présidente** : Cécile Dugue, Conseillère en Économie Sociale et Familiale (CESF), membre de T2C depuis 2018.
- **Trésorier** : Gilles Vialaret, agriculteur, membre de T2C depuis 2018.
- **Secrétaire** : Marie Mainguy, retraitée.

ÉQUIPEMENT

Actuellement, nous disposons d'un minibus et de trois véhicules. Nous louons une maison à Lavour où nous menons des actions de médiation locative pour les réfugiés, ainsi que trois maisons à Parentis-en-Born. Nous avons également loué un bureau pour notre équipe, comprenant deux chambres, que nous avons arrêté en août. Chaque membre de l'équipe possède un ordinateur, une imprimante et un téléphone portable.

NOS PRESTATAIRES

En raison de l'évolution de l'association et des besoins spécifiques, nous avons choisi de faire appel à des prestataires pour des spécialités et expertises

- **Un Expert comptable et un service ressources humaines**
- **SMACL**
Pour toutes les assurances.
- **Malakoff Humanis**
Pour les mutuelles et les prévoyances.
- **Un commissaire aux comptes**
- **Une consultante en communication visuelle « Atelier Juliyu »**
- **2 prestataires ponctuelles**
Pour les démarches administratives de la direction
- **Un économiste**
Pour un appui sur la question des réfugiés



PORTRAITS DE 2 FAMILLES ACCOMPAGNÉES

RICHARD, DE LA PRÉCARITÉ À UNE VIE DE FAMILLE ÉPANOUIE

Richard, réfugié congolais, a parcouru un long chemin depuis son arrivée en France. Cette année marque un tournant dans sa vie, avec une série de grandes étapes qui ont transformé son quotidien.

Lorsque Terre 2 Cultures a rencontré Richard il y a trois ans, il vivait dans une grande précarité et dépendait d'anxiolytiques et d'antidépresseurs pour gérer son stress et ses angoisses. Très rapidement après son installation dans la campagne de Chantelle, entouré de calme et de ses animaux, il a réussi à stopper ces traitements. Lui qui était de nature toujours inquiète est aujourd'hui apaisé et bien dans sa peau.

En janvier, Richard a pu ramener sa fille aînée, née d'un précédent mariage, depuis l'Ouganda. Le mois suivant, sa nouvelle femme, Peninah, et leur bébé l'ont rejoint en France. Grâce au soutien de la mairie de Chantelle, il a trouvé un logement plus spacieux et adapté à sa nouvelle vie de famille.

Pour la première fois, Richard découvre les joies et les défis de la vie de famille en France. Sa maison, autrefois calme et silencieuse, est maintenant animée par les rires de son enfant et les moments partagés en famille.

Richard a pris son rôle de chef de famille très à cœur et a même décidé de n'utiliser que le français pour communiquer avec Peninah, afin de l'aider à s'intégrer. Sa méthode porte ses fruits : en seulement quelques mois, Peninah est capable de tenir une conversation sans grande difficulté, devenant de plus en plus autonome.



RICHARD A TRACÉ SON CHEMIN VERS LA SÉRÉNITÉ ET L'AUTONOMIE

En parallèle, Richard a également fait des progrès importants pour renforcer son autonomie. Cette année, il a passé avec succès son code et son permis de conduire.

Fier de cet accomplissement, il a acheté une voiture familiale qui facilite ses déplacements et améliore le quotidien de sa famille.

Cependant, les réalités financières d'une vie de famille ne sont pas toujours simples. Les factures d'énergie et d'eau, plus élevées avec un ménage à trois, lui ont donné un coup de chaud. Malgré ces défis, Richard continue de gérer ses finances avec prudence, tout en restant confiant grâce à la stabilité de son emploi.

Aujourd'hui, Richard est un exemple inspirant de résilience et d'intégration réussie. Il est passé d'une situation de grande précarité à une vie stable, où il peut enfin savourer la sérénité et le bonheur d'une famille réunie.



UN NOUVEAU DÉPART POUR LA FAMILLE BARANNIK

Cette année a marqué un tournant pour le couple Barannik, réfugiés ukrainiens accompagnés par Terre 2 Cultures.

Après six années de tentatives infructueuses pour avoir un enfant en Ukraine, ils ont accueilli leur premier bébé, une petite fille prénommée Adèle. Ce prénom, choisi en hommage à leur volonté de s'ancrer en France, symbolise leur décision de reconstruire leur avenir ici. Ils savent que leur ville natale, détruite par la guerre, ne pourra plus les accueillir, et pour eux, l'avenir de leur fille passe désormais par la France.

Le couple considère Adèle comme une lumière au milieu du chaos. "C'est la seule chose bonne que la guerre nous a donnée, ainsi que cette chance offerte par la France", confient-ils. Cet heureux événement a également bouleversé leur processus d'intégration, leur offrant un nouveau regard sur leur vie en France.

UNE AUTONOMIE EXEMPLAIRE ET COMBATIVE

De manière déterminée, les Barannik ont trouvé par eux-mêmes un logement dans le privé, une maison avec un jardin, idéale pour leur famille grandissante. M. Barannik, ingénieur agricole de formation, a mis à profit ses compétences pour rénover entièrement la maison, bien qu'ils ne soient que locataires. Sa maîtrise impressionnante du bâtiment et son énergie inépuisable reflètent leur volonté de s'approprier leur nouveau quotidien avec fierté et dignité.

Mme Barannik, quant à elle, continue de démontrer sa capacité exceptionnelle à naviguer dans le système français. Depuis deux ans, elle maîtrise de mieux en mieux la langue française et gère la majorité des démarches administratives de la famille, avec une ténacité inspirante.



UN CHANGEMENT DANS LA COMMUNAUTÉ UKRAINIENNE

Les deux années écoulées depuis le début de la guerre en Ukraine ont profondément marqué les réfugiés que nous accompagnons. Ce n'est que cette année que beaucoup d'entre eux, dont le couple Barannik, ont commencé à apprendre le français de manière active et à demander l'asile. Ce processus semble avoir été retardé par un mélange d'espoir de retour et de deuil face à la perte de leur foyer.

Pour le couple Barannik, la naissance d'Adèle a cristallisé leur choix de rester en France. Elle représente un nouveau départ, une preuve de leur résilience face aux épreuves et un moteur pour bâtir un avenir plus stable et épanoui.



NOTRE RAPPORT FINANCIER

L'année 2024 a constitué une étape importante pour Terre 2 Cultures, marquée par une gestion responsable de nos ressources financières, au service de nos missions d'accompagnement et de soutien des réfugiés.

LE MODÈLE ÉCONOMIQUE

Notre modèle économique repose sur des programmes ministériels et sur l'engagement des fondations, qui, pour certains, nous soutiennent depuis le début. La stabilisation, voire l'augmentation de nos ressources, est pour nous une reconnaissance des actions menées. Durant l'année 2024, l'engagement de nos partenaires s'est maintenu, nous permettant de travailler plus sereinement avec les réfugiés. Les efforts entrepris pour fidéliser les bailleurs ont porté leurs fruits, mais nous poursuivons notre recherche de nouveaux mécènes.

Les ressources de Terre 2 Cultures se composent de :
Subventions étatiques et locales : 60 % (stable par rapport à 2023), Dons de fondations ou mécénat d'entreprise : 30 %, Dons divers : 10 %.

Pour l'année 2024, l'économie de Terre 2 Cultures repose à :
40 % sur la subvention du BOP 104 action 12 de la DIAN, 20 % sur la subvention DDETSPT du département des Landes pour le poste de chargée de mission.

Nous avons sollicité et obtenu des financements de fondations majeures, notamment :
Fondation SNCF : 15 %, GRDF : 10 %, Caritas : 8 %

Nous avons également reçu des contributions plus modestes de la Fondation Lucq, Fondation Talents Solidaires, Fondation Polliniser l'Espérance, et d'autres, pour un total représentant 7 % de nos ressources.



VALORISATION DU BÉNÉVOLAT

En 2024, le travail réalisé par nos bénévoles a été valorisé à hauteur de 5218 €, une reconnaissance essentielle de leur engagement.

PERSPECTIVES 2025 & NOUVELLES ACTIONS ENVISAGÉES

BÂTIR UN AVENIR SOLIDE MALGRÉ LES INCERTITUDES

Terre 2 Cultures se projette en 2025 avec une volonté ferme de continuer à offrir un accompagnement complet et innovant aux réfugiés, tout en consolidant son modèle économique et organisationnel.

RENFORCER NOTRE PRÉSENCE DANS LES LANDES

Les Landes sont devenues un territoire clé pour notre projet. En 2025, nous prévoyons d'ouvrir un bureau permanent dans cette région pour mieux coordonner nos actions locales, renforcer notre réseau et faciliter les interactions avec les employeurs et les bénéficiaires. Cela permettra également d'améliorer nos collaborations avec les partenaires locaux, essentiels pour garantir la stabilité et l'inclusion des réfugiés.

LANCEMENT DU PROJET "ÉCOLE T2C"

Ce projet vise à pallier le manque d'instruction et à répondre aux besoins spécifiques des réfugiés, notamment ceux qui n'ont jamais été scolarisés. L'École T2C proposera des formations de base sur des thématiques pratiques :

- Santé et hygiène.
- Utilisation du numérique pour les démarches administratives.
- Gestion budgétaire et organisation du quotidien.
- Initiation aux spécificités du travail en milieu agricole et rural.

Ces formations offriront des outils concrets pour renforcer l'autonomie des bénéficiaires, tout en facilitant leur insertion dans les territoires ruraux.

ACCOMPAGNEMENT SANTÉ : UNE PRIORITÉ

En janvier 2025, une infirmière rejoindra l'équipe pour lancer un projet d'accompagnement à la santé. Cette nouvelle initiative comprendra :

- Des ateliers collectifs sur la prévention, la gestion du stress et l'éducation à la santé.
- Un suivi individuel pour répondre aux besoins spécifiques des bénéficiaires, souvent en grande précarité sanitaire

NOUVELLES ACTIONS POUR 2025 : INNOVER ET DIVERSIFIER

CRÉATION DE PODCAST TIKTOK : ÉDUCER AVEC MODERNITÉ

Nous développons des contenus vidéo courts et accessibles pour informer les primo-arrivants sur des thématiques clés comme :

- Les démarches administratives simplifiées.
- L'interculturalité et les codes sociaux en France.
- Les droits sociaux et les services disponibles.

Ces vidéos, diffusées sur TikTok et d'autres plateformes, permettront de toucher un public plus large, y compris des réfugiés non directement intégrés à nos programmes.

AUTONOMISATION DURABLE DES BÉNÉFICIAIRES

Nous allons renforcer nos efforts pour aider les réfugiés à accéder à un logement autonome grâce à :

- Une médiation locative proactive pour surmonter les barrières administratives et culturelles.
- Des ateliers pratiques sur la gestion d'un logement, la compréhension des baux et des droits des locataires.

ÉVALUATION D'IMPACT RENFORCÉE

Un nouveau système d'évaluation sera mis en place pour mesurer l'efficacité de nos actions, que ce soit dans l'emploi, le logement ou l'accompagnement global. Ces indicateurs nous permettront de mieux comprendre les besoins des bénéficiaires et d'ajuster nos interventions en conséquence.



LE POIDS DES FINANCEMENTS PUBLICS

Bien que nous soyons animés par une vision claire pour 2025, nous devons composer avec une incertitude majeure. Près de 50 % de notre budget repose sur des subventions publiques, et les récentes réductions décidées par le gouvernement nous mettent dans une situation délicate.

Le renouvellement de notre financement public, prévu pour mai-juin 2025, reste incertain. Cette situation nous oblige à intensifier nos recherches de nouveaux financements auprès de fondations, d'entreprises privées, et de mécènes.

Pourtant, malgré ces défis, notre engagement reste intact. Nous savons que l'impact de notre travail sur les bénéficiaires, les employeurs et les territoires ruraux est précieux. Nous continuerons à porter ces actions avec détermination, en nous adaptant aux défis financiers et organisationnels.



UN DOCUMENTAIRE SUR LA COHABITATION AVEC LES RÉFUGIÉS

En 2025, Terre 2 Cultures a réalisé un documentaire unique donnant la parole aux habitants, employeurs, institutions et administrations. Ce film capture leurs témoignages sincères sur la cohabitation avec les réfugiés, leurs défis et leurs réussites. Ce projet met en lumière les impacts humains et sociaux de cette intégration au quotidien, offrant une réflexion sur les bénéfices de la diversité et les enseignements tirés de ces expériences partagées.

¹ Documentaire



NOUS CONTACTER

MVAC 14ème
TERRE 2 CULTURES N°124
22 rue Deparcieux 75014 Paris



06 74 82 60 99



terre2cultures@gmail.com



www.terre2cultures.fr